

STATYTOJAS: **AB „VIA LIETUVA“**

UŽSAKOVAS: **KAIŠIADORIŲ RAJONO SAVIVALDYBĖS ADMINISTRACIJA**

PROJEKTUOTOJAS: **UAB „PATVANKA“**

PROJEKTO
PAVADINIMAS: **VALSTYBINĖS REIKŠMĖS RAJONINIO KELIO NR. 4718
SEMELIŠKĖS – JAGĖLONYS – MŪRO STRĖVININKAI –
ŽIEŽMARIAI PAPRASTASIS REMONTAS, REMONTUOJANT
NUOVAŽĄ KELIO 21,23 KM DEŠINĖJE PUSĖJE**

STATINIO PROJEKTO
NUMERIS: **2260-02**

PROJEKTO
RENGIMO ETAPAS: **PAPRASTOJO REMONTO APRAŠAS**

STATINIO STATYBOS
RŪŠIS: **STATINIO PAPRASTASIS REMONTAS**

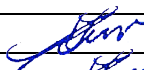


STATINIO KATEGORIJA: **YPATINGASIS**

PROJEKTO
DALIS: **PASIRENGIMO STATYBAI IR STATYBOS DARBŲ
ORGANIZAVIMO**

BYLOS ŽYMUO: **SO – 05**

BYLOS LAIDOS ŽYMUO: **0**

BYLOS IŠLEIDIMO
DATA: **2024**

Kvalifikaciją patvirtinančio dokumento Nr.	Pareigos	Vardas, pavardė	Parašas
	Direktorius	Kęstutis Amolevičius	
1594	Projekto vadovas	Kęstutis Amolevičius	
38352	Projekto dalies vadovas	Rytis Batavičius	


PROJEKTO DALIES SUDĖTIS
PASIRENGIMAS STATYBAI IR STATYBOS DARBŲ ORGANIZAVIMAS

PROJEKTO PASIRENGIMO STATYBAI IR STATYBOS DARBŲ ORGANIZAVIMO DALIES BYLOS
TEKSTINIŲ DOKUMENTŲ ŽINIARAŠTIS

EIL. NR.	DOKUMENTO ŽYMUO	LAIDA	PAVADINIMAS	LAPŲ SK.
1	2260-02-PRA-SO-PDS	0	Projekto dalies sudėtis	1
2	2260-02-PRA-SO-AR	0	Aiškinamasis raštas	17

PROJEKTO PASIRENGIMO STATYBAI IR STATYBOS DARBŲ ORGANIZAVIMO DALIES BYLOS BRĖŽINIŲ
ŽINIARAŠTIS

EIL. NR.	DOKUMENTO ŽYMUO	LAIDA	PAVADINIMAS	LAPŲ SK.
1	2260-02-PRA-SO-01	0	Statybvietės planas	1

0	2024-05	Ekspertizei, statybą leidžiančiam dokumentui ir statybai		
LAIDA	IŠLEIDIMO DATA	LAIDOS STATUSAS. KEITIMO PRIEŽASTIS (JEI TAIKOMA)		
KVAL. PATV. DOK. NR.	 www.patvanka.lt		Statinio projekto pavadinimas STATINIO PROJEKTO PAVADINIMAS VALSTYBINĖS REIKŠMĖS RAJONINIO KELIO NR. 4718 SEMELIŠKĖS-JAGELONYS-MŪRO STRĖVININKAI-ŽIEŽMARIAI PAPRASTASIS REMONTAS, REMONTUOJANT NUOVAŽĄ KELIO 21,23 KM DEŠINĖJE PUSĖJE	
1594	S PV	K. Amolevičius	Statinio numeris ir pavadinimas. Dokumento pavadinimas PROJEKTO DALIES SUDĖTIS	Laida
38352	S PDV	R. Batavičius		0
LT	Statytojas AB „VIA LIETUVA“		Dokumento žymuo 2260-02-PRA-SO-PDS	Lapas 1
				Lapų 1


AIŠKINAMASIS RAŠTAS
PASIRENGIMO STATYBAI IR STATYBOS DARBŲ ORGANIZAVIMO DALIS

NORMATYVINIŲ DOKUMENTŲ SĄRAŠAS

Rangovas turi vadovautis tais teisės aktais, kurie nurodyti projekte ir kitais aktualiais galiojančiais.

Pasirengimo statybai ir statybos organizavimo projekto dalis parengta vadovaujantis:

- Europos Parlamento ir Tarybos reglamentas (ES) Nr.305/2011; LST 1516:2015 „Statinio projektavimas. Bendrieji įforminimo reikalavimai“, 2011-03-09;
- LR darbuotojų saugos ir sveikatos įstatymas (TAR, 2016-12-29, Nr. 29846);
- LR statybos įstatymas (TAR, 2016-07-13, Nr. 20300);
- LR želdynų įstatymas (Valstybės žinios, 2013-07-23, Nr. 79-3982);
- LR aplinkos ministro 1999 m. liepos 14 d. įsakymas Nr. 217 „Dėl atliekų tvarkymo taisyklių patvirtinimo“ (Žin., 1999, Nr. 63-2065);
- LR aplinkos ministro 2016 m. gruodžio 29 d. įsakymas Nr. D1-637 „Dėl statybinių atliekų tvarkymo taisyklių patvirtinimo“ pakeitimo (Valstybės žinios, 2007-01-25, Nr. 10-403);
- RSN 156-94 „Statybinė klimatologija“;
- Darboviečių įrengimo bendrieji nuostatai 1998 m. gegužės 5 d. Nr. 85/233;
- Darbo įrenginių naudojimo bendrieji nuostatai 1999 m. gruodžio 22 d. įsakymas Nr. 102;
- LR aplinkos ministro 2008 m. kovo 12 d. įsakymas Nr. 206 „Dėl kriterijų, pagal kuriuos medžiai ir krūmai, augantys ne miškų ūkio paskirties žemėje, priskiriami saugotiniams, sąrašo patvirtinimo ir medžių ir krūmų priskyrimo saugotiniams“ (Valstybės žinios, 2008-03-20, Nr. 33-1151);
- LR aplinkos ministro 2008 m. birželio 26 d. įsakymas Nr. D1-343 „Dėl želdinių atkuriamosios vertės įkainių patvirtinimo“ (Valstybės žinios, 2008-06-30, Nr. 74-2907);
- LR aplinkos ministro 2010 m. kovo 15 d. įsakymas D1-193 „Dėl želdinių apsaugos, vykdančių statybos darbus, taisyklių patvirtinimo“ (Žin., 2010, Nr. 31-1454);
- LR socialinės apsaugos ir darbo ministro 2007 m. lapkričio 26 d. įsakymas Nr. A1-331 „Dėl darbuotojų aprūpinimo asmeninėmis apsauginėmis priemonėmis nuostatų patvirtinimo“ (Žin., 2007, Nr. 123-5055);
- LR socialinės apsaugos ir darbo ministro ir LR sveikatos apsaugos ministro 2006 m. spalio 23 d. įsakymas Nr. A1-293/V-869 „Dėl darbuotojų saugos ir sveikatos reikalavimų tvarkant krovinius rankomis patvirtinimo“ (Žin., 2006, Nr. 116-4417);
- Priešgaisrinės apsaugos ir gelbėjimo departamento prie LR vidaus reikalų ministerijos direktoriaus 2014 m. rugpjūčio 14 d. įsakymas Nr. 1-294 „Dėl bendrosios priešgaisrinės saugos taisyklių patvirtinimo“ BPST 01-97 (TAR, 2014-08-14, Nr. 11057);
- LR energetikos ministro 2010 m. kovo 30 d. įsakymas Nr. 1-100 „Dėl saugos taisyklių eksploatuojant elektros įrenginius patvirtinimo“ (Valstybės žinios, 2010-04-07, Nr. 39-1878);

0	2024-05	Ekspertizei, statybą leidžiančiam dokumentui ir statybai		
LAIDA	IŠLEIDIMO DATA	LAIDOS STATUSAS. KEITIMO PRIEŽASTIS (JEI TAIKOMA)		
KVAL. PATV. DOK. NR.			Statinio projekto pavadinimas STATINIO PROJEKTO PAVADINIMAS VALSTYBINĖS REIKŠMĖS RAJONINIO KELIO NR. 4718 SEMELIŠKĖS-JAGELONYŠ-MŪRO STRĖVININKAI-ŽIEŽMARIAI PAPRASTASIS REMONTAS, REMONTUOJANT NUOVAŽĄ KELIO 21,23 KM DEŠINĖJE PUSĖJE	
1594	S PV	K. Amolevičius	Statinio numeris ir pavadinimas. Dokumento pavadinimas AIŠKINAMASIS RAŠTAS	Laida
38352	S PDV	R. Batavičius		0
LT	Statytojas AB „VIA LIETUVA“		Dokumento žymuo 2260-02-PRA-SO-AR	Lapas 1
				Lapų 17

- Priešgaisrinės apsaugos ir gelbėjimo departamento prie LR vidaus reikalų ministerijos direktoriaus 2014 m. balandžio 02 įsakymas Nr. 1-444 „Dėl gaisrinės saugos pagrindinių reikalavimų patvirtinimo“ (TAR, 2014-01-06, Nr. 45);
- LR socialinės apsaugos ir darbo ministro ir LR aplinkos ministro 2008 m. sausio 15 d. įsakymas Nr. A1-22/D1-34. Darboviečių įrengimo statybvietėje nuostatai (Valstybės žinios, 2008-01-24, Nr. 10-362);
- LR vyriausiojo valstybinio darbo inspektoriaus 2012 m. rugpjūčio 10 d. įsakymas Nr.V-240. „Dėl darbuotojų saugos ir sveikatos instrukcijų rengimo ir darbuotojų, darbdavių susitarimu pasiūstų laikinam darbui į įmonę iš kitos įmonės, instruktavimo tvarkos aprašo patvirtinimo“. (Žin., 2012, Nr.96-4944);
- KTR 1.01:2008 „Automobilių keliai“;
- STR 1.04.04:2017 „Statinio projektavimas, projekto ekspertizė“;
- STR 1.05.01:2017 „Statybą leidžiantys dokumentai. Statybos užbaigimas. Statybos sustabdymas. Savavališkos statybos padarinių šalinimas. Statybos pagal neteisėtai išduotą statybą leidžiantį dokumentą padarinių šalinimas“;
- STR 1.06.01:2016 „Statybos darbai. Statinio statybos priežiūra“;
- LST EN 206-1:2002/ A1:2004 „Betonas. 1 dalis. Techniniai reikalavimai, savybės, gamyba ir atitiktis“;
- LR socialinės apsaugos ir darbo ministro 1999 m. lapkričio 24 d. įsakymas Nr. 95 „Dėl saugos ir sveikatos apsaugos ženklų naudojimo darbovietėse nuostatų“ (Žin. 1999 gruodžio 8 d., Nr. 104-3014);
- LR socialinės apsaugos ir darbo ministro 2014 m. gruodžio 8 d. įsakymas Nr. A1-626 „Dėl saugos ir sveikatos apsaugos ženklų naudojimo darbovietėse nuostatų“ pakeitimo (TAR 2014 gruodžio 9 d., Nr. 19237).

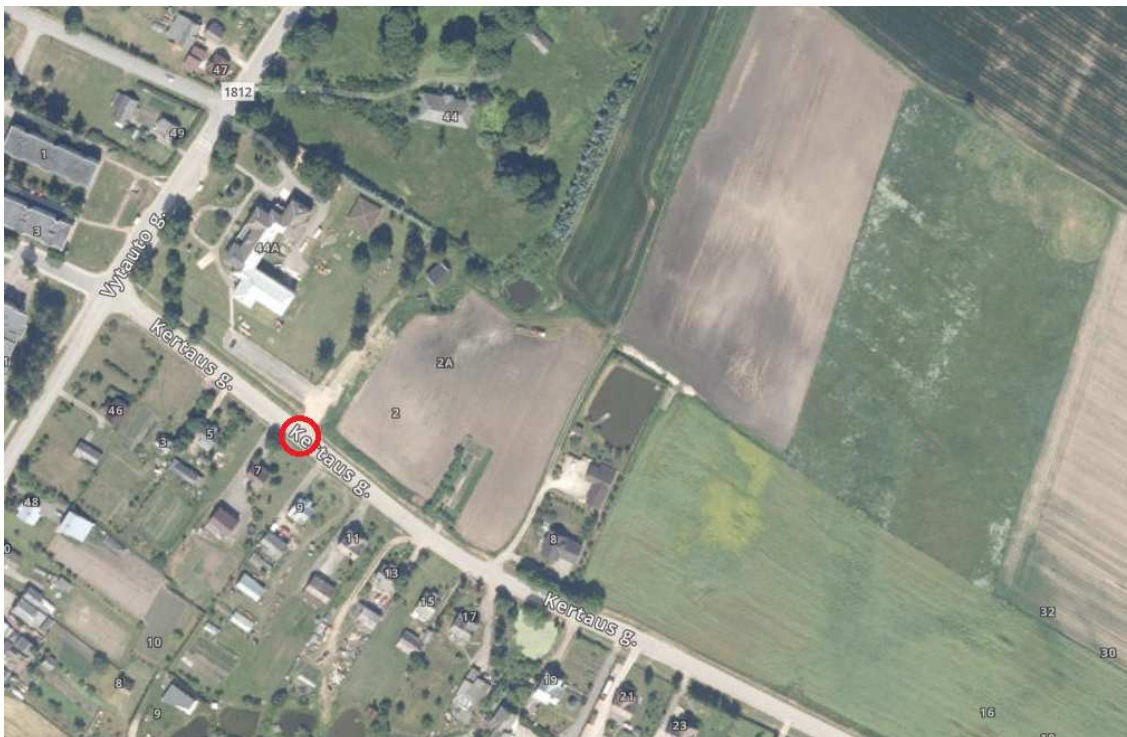
BENDRA INFORMACIJA

Projektuojama nuovaža randasi valstybinės reikšmės rajoninio kelio Nr. 4718 Semeliškės – Jagėlonys – Mūro Strėvininkai – Žiežmariai 21,23 km dešinėje važiuojamosios dalies pusėje, Žiežmariuose, Kertaus gatvėje.

Projekte numatomas nuovažos įrengimas Rajoninio kelio Nr. 4718 21,23 km dešinėje važiuojamosios dalies pusėje. Nuovaža projektuojama 6,0 m pločio su R10 m posūkių spinduliais. Projektuojama danga – asfaltas. Kelkraščius numatoma įrengti iš 10 cm storio nesurištųjų skaldytų mineralinių medžiagų 11/22 (85%) ir 15 % dirvožemio mišiniu (sluoksnio storis 10 cm). Nuovaža sujungiama su esamos automobilių stovėjimo aikštelės dangomis.

Nuovažos projektas ribojasi su UAB „Patvanka“ rengiamo projekto Nr. 2260-01-TDP „NUOVAŽOS Į KERTAUS G. IŠ AUTOMOBILIŲ STOVĖJIMO AIKŠTELĖS PRIE MOKYKLOS – DARŽELIO „VAIKYSTĖS DVARAS“ VYTAUTO G. 44A, ŽIEŽMARIAI, KAIŠIADORŲ R. STATYBOS PROJEKTAS“.

2260-02-PRA-SO-AR	Lapas	Lapų	Laida
	2	17	0



1 pav. Situacijos schema

Geologinės sąlygos

Geomorfologiniu požiūriu tyrimų plote sutikti gruntai: planingai supiltas purus vidutinio rupumo smėlis, gelsvai rudas. Sluoksniu pado gylis 1,7 m nuo žemės paviršiaus. Po juo slūgso planingai supiltas labai purus dulkingas smulkus smėlis, su maža organikos priemaiša, vandeningas, juosvas. Sluoksniu pado gylis 2,1 m. Giliau rastas purus vidutinio rupumo smėlis, drėgnas, geltonas – 3,4 m gilyje ir tankus vidutinio rupumo smėlis, vandeningas, geltonas – 4 m. gilyje.

Kitame gręžinyje rastos durpės, vidutiniškai susiskaidę, drėgnos, juodos – 3,5 m gilyje.

Statybos geodezinė kontrolė

Statybos metu statybinė organizacija (rangovas, subrangovas) privalo vykdyti statybos montavimo darbų geodezinę kontrolę, kurią sudaro:

1. Geodezinis (instrumentinis) statinių ir inžinerinių komunikacijų faktinės padėties plane ir pagal aukštį tikrinimas jų montavimo metu.

2. Geodezinė nuotrauka, kurioje užfiksuota statinių ir inžinerinių komunikacijų faktinė padėtis plane ir pagal aukštį atlikus jų montavimą. Geodezinė (instrumentinė) kontrolė vykdoma visoms požeminėms ir antžeminėms konstrukcijoms. Faktinė konstrukcijų padėtis plane ir pagal aukštį jų vertikalumas, horizontalumas arba duotas nukrypimo kampas, plokštumų sutapimas, taip pat įdėinių detalių įėjimo vieta ir jų padėtis statybinės organizacijos turi būti kontroliuojama visuose statybos etapuose: statinių padėties kontrolė turi būti atliekama tiesiogiai matuojant atstumus tarp ašių, o po galutinio sutvirtinimo papildomai tarp susikertančių plokštumų, panaudojant kalibruotas metalines ruletes arba spec. šablonus; Statybos darbų kontrolės metu turi būti tikrinamos medžiagos ir konstrukcijos, naudojamos statybos – montavimo darbuose. Darbų vykdytojas arba meistras turi vizualiai patikrinti konstrukcijas, bei medžiagas, atvežtas į statybos aikštelę, pagal darbo brėžinius, technines sąlygas bei standartus.

Visos statinio geodezinės kontrolinės nuotraukos registruojamos statybos žurnale. Geodezines kontrolines nuotraukas registruoja geodezininkas kartu su statinio statybos vadovu (bendrųjų ar specialiųjų statinio statybos darbų vadovu – kai vykdomi bendrieji ar specialieji statybos darbai). Registruojant nurodoma schemų, nuotraukų pavadinimai, atlikimo data, atitiktis statinio projektui ir rasti nukrypimai.

2260-02-PRA-SO-AR	Lapas	Lapų	Laida
	3	17	0

STATYBOS DARBŲ PARUOŠIMAS

Paruošiamieji darbai

Iki darbų pradžios turi būti parengta ir atitinkamai suderinta reikiamos apimties projektinė-techninė dokumentacija ir gauti atitinkami statybai leidimai:

- leidimą statyti – vykdyti darbus (gauna Statytojas arba jo įgaliotas asmuo);
- leidimą vykdyti žemės darbus;
- paskyras – leidimus darbams pavojingose zonose;
- parengtą technologijos (darbų vykdymo) projektą (rengia Rangovas).

Rangovinė organizacija (bendrovė), parengtame darbų vykdymo projekte (technologiniame) gali koreguoti arba dalinai keisti statybos paruošimo ir organizavimo projekte priimtus sprendimus, jeigu tai nepakenks darbų kokybei bei nepažeis darbų saugos reikalavimų. Technologinio projekto ekspertizės atlikti nebūtina.

Prieš darbų pradžią rangovas parengia ir suderina laikiną eismo organizavimo projektą su Utenos rajono savivaldybės administracija nustatyta tvarka.

Prieš darbų pradžią gauti kasimo ir aptvėrimo leidimą Utenos rajono savivaldybės nustatyta tvarka.

Statybvietės paruošimas

Prieš darbų pradžią, visi numatomi atlikti darbai turi būti suderinti su Statytoju.

Iki statybų darbų pradžios būtina atlikti šiuos paruošiamuosius darbus:

- pasirūpinti energijos šaltiniais statybos darbų metu:
 - Aprūpinimas elektra, vandeniu ir kitais resursais nebūtinai, jei atsiranda šių resursų poreikis – naudoti elektros generatorių, vandenį atsivežti.
- pastatyti stendą su informacija apie atliekamus darbus;
- sudaryti sutartį su statybinės atliekas tvarkančia įmone, turinčia atitinkamą sertifikatą;
- teritorija, kurioje pagal projektą numatoma statyti statinius ar žemės paviršių padengti technogenine danga, turi būti išvalyta nuo medžių, kelmų išrauti ir išvežti, pašalinti kiti statybos darbams trukdantys objektai;
- apsaugoti nuo sužalojimo šalia statybos vietos augantys saugotini medžiai;
- apsaugoti neiškeliami inžineriniai tinklai;
- sudarytas geodezinio nužymėjimo pagrindas.

Jei rangovas statomame objekte įrengia statybos aikštelę, priklausomai nuo aikštelėje numatomos įrangos, savo nuožiūra sprendžia ar bus reikalinga aikštelę aprūpinti elektra, vandeniu ir kitais resursais, nuotekų šalinimo ar surinkimo galimybėmis. Į statybos aikštelę geriamasis vanduo gali būti tiekiamas fasuotas buteliais, vanduo kitoms reikmėms gali būti tiekiamas cisternomis ar kitomis talpomis. Nuotekų šalinimo būtinybė nenumatoma, tačiau statybos aikštelėje turi būti įrengtas biotualetas.

Ryšiui palaikyti su bendrovėmis ir gamybinėmis bazėmis statybininkai naudosis mobiliaisiais telefonais.

Statybinės medžiagos ir gaminiai į statybvietę bus atvežami autotransportu.

Darbų eigoje už tvarkomos teritorijos ribų ir teritorijos ribose išardytos arba apgadintos esamos dangos turi būti pilnai atstatytos pagal pirminę padėtį. Visi esami medžiai išsaugoti, kurių kirtimas projekte nenumatytas.

Vykdam visi darbus, būtina vadovautis galiojančiais normatyviniais dokumentais, teisiniais aktais bei projektu.

Statybvietės ribos ir aptvėrimas

Jei vykdam statybos darbus bus naudojama dalis važiuojamosios dalies, tuomet darbų vietą apstatyti laikiniais kelio ženklais remiantis „Automobilių kelių darbo vietų aptvėrimo ir eismo reguliavimo taisyklėmis T DVAER 12“.

2260-02-PRA-SO-AR	Lapas	Lapų	Laida
	4	17	0

Dirvožemio nukasimas

Dirvožemio negalima maišyti su gruntu. hvid.– 10 cm storio dirvožemio sluoksnis nuimamas ir sandėliuojamas teritorijoje atskirose suderintose vietose iki teritorijos rekultivavimo darbų. Tam, kad būtų išvengta neigiamo poveikio dirvožemiui statybos metu, reikia laikytis šių reikalavimų:

- Parinkti tinkamą vietą derlingo dirvožemio saugojimui.
- Vienu metu reikia laikyti kuo mažiau nestabilizuotų plotų.
- Atlikus darbus, būtina kuo skubiau vietovę sutvirtinti (stabilizuoti). Stabilizavimui reikia panaudoti nuimtą derlingą dirvožemį greitai augančiais augmenijai sėti.
- Rangovas privalo tinkamai pasiruošti atidirbtų tepalų surinkimui, kad jie nebūtų išpilami atvirai ant dirvožemio.

Privaloma siekti maksimalaus iškasamo dirvožemio ir kito iškasamo grunto išsaugojimo ir panaudojimo.

Tvarkingai eksploatuojant objektą fizinio bei cheminio poveikio dirvožemiui nebus, todėl šiame projekte poveikio dirvožemiui sumažinimo priemonės nenumatomos.

Pirmosios pagalbos priemonės

Pirmosios medicininės pagalbos priemonės (vaistinė) su visais būtinais pirmosios medicininės pagalbos medikamentais ir kitomis medicininėmis priemonėmis pastatomos darbų vadovų nurodytose darbo zonose. Pirmosios medicininės pagalbos priemonės turi būti paženklintos specialiu ženklu. Matomose vietose turi būti užrašytas bendrosios pagalbos telefonas Nr. 112.

Pirmosios pagalbos rinkinį sudaro:

Medicinos priemonių (priešais) ir kitų priemonių pavadinimas	Kiekis
1. Sterilūs įvairių dydžių pleistrai	10 vnt.
2. Pleistras (ruloninis)	1 vnt. (ne mažiau kaip 5 m)
3. Sterilus spaudžiamasis tvarstis, kurio sterilus padelis ne mažesnis kaip 10 cm x 10 cm, pats tvarstis ne mažesnis kaip 15 cm x ir 180 cm	1 vnt.
4. Nesterilus tvarstis	5 vnt. (ne mažiau kaip po 5 m ilgio)
5. Palaikomasis trikampio formos tvarstis	2 vnt.
6. Pirmosios pagalbos žirkklės	1 vnt.
7. Speciali antklodė, skirta paguldyti ar apkloti nukentėjusį, ne mažesnę kaip 130 cm x 200 cm	2 vnt.
8. Sterilus žaizdų tvarstis, ne mažesnis kaip 5 cm x 10 cm	10 vnt.
9. Vienkartinės medicininės pirštinės	2 komplektai (po 2 vnt.)
10. Vienkartinės apsauginės plėvelės / pirmos pagalbos gaivinimo kaukės dirbtiniam kvėpavimui atlikti	2 vnt.
11. Vienkartinis šalčio maišelis	2 vnt.
12. Turniketas, skirtas stipriam (masyviam) kraujavimui galūnėse (rankose, kojose) stabdyti	2 vnt.
13. Atmintinė – pirmosios pagalbos teikimo aprašymas arba atmintinė, turniketo naudojimo taisyklės	1 vnt.

Rinkiniuose turi būti ne mažiau, nei nurodyta sąraše, medicinos pagalbos priemonių, stambių statybos įmonių ar organizacijų pirmosios pagalbos rinkinių medicinos pagalbos priemonių turi būti dvigubai daugiau, negu nurodyta sąraše, o kai kurių (pvz., Natrio chlorido 0,9% sterilaus tirpalo vienkartinio 25 ml ar 200 ml pakuočių bei žaizdų tvarstų) – atsižvelgiant į poreikį.

Įmonės privalo turėti pirmosios pagalbos rinkinius, kurių kiekį, atsižvelgdamas į poreikius bei vykdomus technologinius procesus, nustato vadovas.

2260-02-PRA-SO-AR	Lapas	Lapų	Laida
	5	17	0

Įvykus rimtam susižeidimui ar kitai rimtai traumai, nukentėjusiam pirmiausiai vietoje pagal galimybes suteikiama pirmoji medicininė pagalba bei iškviečiama bendruoju pagalbos telefonu grietoji medicininė pagalba ir nedelsiant apie įvykį pranešama Valstybinės darbo inspekcijos teritoriniam padaliniui.

Pagrindiniai transporto bei pėsčiųjų keliai

Darbininkų apsaugai, aiškiai pažymimi keliai, kurie turi būti tinkamai pažymėti.

Įrengiant judėjimo kelius būtina užtikrinti:

- Nepaisant oro sąlygų keliai turi būti patikimi;
- Nuo viešojo kelio ir stovėjimo aikštelės iki persirengimo patalpos turi būti užtikrinamas vaikščiojimas apsiavus įprastą avalynę;
- Eismo kelių ir darbo vietų paviršius visada turi būti švarūs, be jokių pašalinių daiktų, kurie keltų pavojų eismui.

Visos panaudotos statybinės medžiagos išvežamos iš statybos vietos automobilių transportu.

Darbų metu užtikrinti pėsčiųjų saugų eismą.

Statybos įranga ir statybos metodai, reikalavimai statybos įrangai ir transporto priemonėms

Visa įranga, technika, priedai ir statybos metodai turi tenkinti Lietuvos Respublikos darbo saugos reikalavimus. Visi statybos mechanizmai turi būti tvarkingi. Tepalų ir degalų nutekėjimas ir patekimas į gruntą kategoriškai draudžiamas. Taip pat draudžiama naudoti visas kenksmingas aplinkai medžiagas.

Naudojami elektriniai įrankiai turi būti techniškai tvarkingi, apsaugoti iš išorės taip, kad į juos nepatektų vanduo, kad žmogus neprisiliestų prie tų dalių, kuriomis teka elektros srovė. Įrankių klasė turi atitikti jų naudojimo sąlygas (lauke, pavojingose ir labai pavojingose patalpose).

Visa įranga, technika, priedai ir statybos metodai turi tenkinti Lietuvos Respublikos darbo saugos reikalavimus. Visi statybos mechanizmai turi būti tvarkingi. Tepalų ir degalų nutekėjimas ir patekimas į gruntą kategoriškai draudžiamas. Taip pat draudžiama naudoti visas kenksmingas aplinkai medžiagas.

Naudojami elektriniai įrankiai turi būti techniškai tvarkingi, apsaugoti iš išorės taip, kad į juos nepatektų vanduo, kad žmogus neprisiliestų prie tų dalių, kuriomis teka elektros srovė. Įrankių klasė turi atitikti jų naudojimo sąlygas (lauke, pavojingose ir labai pavojingose patalpose).

Statybos darbų vykdymo zonos statybos darbų metu aptveriamos 2,0 m aukščio tvora. Aptvėrimo laikantys elementai – betoniniai padai, montuojami ant esamo žemės paviršiaus, neįgilinant į gruntą.

Visos atviros kasimo darbų vietos turi būti tinkamai apsaugotos, pastatant laikinas užtvanas, perspėjimo ženklus, stulpelius ir žibintus, kad būtų išvengta nelaimingų atsitikimų žmonėms ir turto sugadinimo. Visi ženklai su užrašais turi būti lietuvių kalba bei atitikti valstybinių įstaigų reikalavimus.

Susidaręs grunto perteklius nustumiamas į laisvą vietą arba nedelsiant pakraunamas į autosavivarčius ir išvežamas į grunto sąvartas ar kitas statybvietais (jei iškastas gruntas tinkamas statybai).

Mažiams ar siauriems grunto plotams tankinti siūloma naudoti rankinius plūktuvus ar vibro plokštes.

Žvyro konstrukcijų dangų sluoksniams tankinti siūloma naudoti vibratorinius tankintuvus.

Prieš pradėdant vykdyti darbus statybos darbų vietoje turi būti pastatomi informaciniai stendai, kuriuose pateikiama informacija apie vykdomus statybos darbus, Rangovą, Projektuotoją, Statybos techninę priežiūrą, Užsakovą (Statytoją).

Pagrindinių statybos mechanizmų, transporto priemonių, įrangos, įtaisų ir įrankių sąrašas ir orientaciniai reikalavimai:

Trasos paruošimas

- Benzopjūklai;
- Rautuvai- rinktuvai ant traktorių (79 kW);
- Traktoriai (79kW) su žolės pjovimo įranga;
- Frezos;
- Ekskavatoriai su 0.5m³ kaušu;
- Buldozeriai (55kW);
- Krovininės mašinos (4t), autosavivarčiai;

2260-02-PRA-SO-AR	Lapas	Lapų	Laida
	6	17	0

- Traktorinės priekabos.

Gatvės sankasos darbai

- Buldozeriai (79kW);
- Ekskavatoriai su 0.5m³ kaušu;
- Autosavivarčiai;
- Autogreideriai (66 kW);

Gatvės dangos konstrukcijos įrengimas

- Traktoriai (79kW) su žolės pjovimo įranga;
- Autokrautuvai 3t;
- Savaraidžiai volai (10t);
- Laistymo mašinos;
- Asfaltbetonio klotuvai;
- Prikabinami volai;
- Autogreideris (79 kW).

Kelio ženklų įrengimas, žalių zonų sutvarkymas

- Krovininė mašina, kel.galia 4.5t;
- Krovininės mašinos (4t);
- Autosavivarčiai;
- Ekskavatoriai su 0.5m³ kaušu;
- Buldozeriai (79kW);
- Gręžimo mašinos.

Išvardinti pagrindiniai statybos mechanizmai, transporto priemonės, įranga, įtaisai ir įrankiai statyboje gali būti pakeisti kitais - analogiškais, kuriais galima atlikti tą patį numatytą darbą.

Visi statybos darbams naudojami įrenginiai, įranga, įrankiai turi atitikti „Darbo įrenginių naudojimo bendrųjų nuostatų reikalavimus“, potencialiai pavojingų įrenginių teisės aktų reikalavimus bei kitų analogiškų teisės aktų reikalavimus. Įrenginiai ar kita įranga privalo turėti jų kokybę įrodančius dokumentus (atitikties sertifikatus, atitikties deklaracijas).

Savaraidžių mechanizmų, įrenginių, prietaisų ir įrankių naudojimas draudžiamas. Visi elektriniai mechanizmai, įrankiai turi būti įžeminti.

Statybos mechanizmų keliamas triukšmas ir vibracija darbo metu neturi viršyti norminių reikalavimų. Visi statybos mechanizmai turi būti techniškai tvarkingi. Tepalų ir degalų nutekėjimas ir patekimas į gruntą draudžiamas. Taip pat draudžiama naudoti kitas kenksmingas aplinkai medžiagas.

Reikalavimai kėlimo mechanizams:

1. visi kėlimo mechanizmai ir kėlimo reikmenys, įskaitant pagrindines sudedamąsias dalis, tvirtinimus, įtvirtinimus ir atramas, turi būti:

- 1.1. reikiamai suprojektuoti ir pastatyti bei pakankamai stiprūs naudoti pagal numatytą paskirtį;
- 1.2. teisingai sumontuoti ir naudojami;
- 1.3. tvarkingai prižiūrimi;

1.4. tikrinami ir reguliariai bandomi bei kontroliuojami, vadovaujantis LR potencialiai pavojingų įrenginių priežiūros įstatymu bei kitais norminiais teisės aktais;

- 1.5. aptarnaujami kvalifikuotų (atitinkamai apmokytų, atestuoatų) darbuotojų;

2. ant visų kėlimo mechanizmų ir priemonių turi būti aiškiai matomoje vietoje nurodytas didžiausias leistinas apkrovos dydis - keliamoji galia;

3. kėlimo mechanizmai ir priemonės turi būti naudojami tik pagal paskirtį.

Reikalavimai žemės darbų mašinoms ir transportavimo priemonėms bei įrenginiams:

Žemės darbų mašinos ir transportavimo priemonės bei įrenginiai turi būti:

- 1.1. tinkamai suprojektuoti ir pagaminti atsižvelgiant į ergonominius reikalavimus;
- 1.2. techniškai tvarkingi;

2260-02-PRA-SO-AR	Lapas	Lapų	Laida
	7	17	0

- 1.3. tinkamai ir teisingai naudojami;
 2. žemės darbų mašinų, transporto priemonių ir transportavimo įrenginių vairuotojai bei juos aptarnaujantys darbuotojai turi būti specialiai apmokyti;
 3. būtina užtikrinti, kad žemės darbų mašinos, transporto priemonės ir transportavimo įrenginiai neįgriūtų į iškasas;
 4. žemės darbų mašinų ir transportavimo įrenginių kabinos, kur to reikia, mašinai apvirtus turi apsaugoti vairuotoją nuo suspaudimo ir krentančių daiktų.
- Įrenginiai, mašinos ir įranga:
1. įrenginiai, mašinos ir įranga, įskaitant rankinius įrankius su ir be variklio, turi būti:
 - 1.1. tinkamai suprojektuoti ir pagaminti atsižvelgiant į ergonominius reikalavimus;
 - 1.2. techniškai tvarkingi;
 - 1.3. paruošti naudoti, naudojami pagal paskirtį;
 - 1.4. aptarnaujami atitinkamai parengtų darbuotojų;
 2. slėgio įrenginiai ir prietaisai turi būti teisės aktų nustatyta tvarka reguliariai prižiūrimi, bandomi ir tikrinami. Išvardinti pagrindiniai mechanizmai ir jų kiekiai konkretizuojami statybos darbų technologijos projekte.

Darbų koordinavimas

Už darbų koordinavimą su tiekėjais ir kitais subrangovais darbų aikštelėje atsakingas statinio statybos vadovas, taip pat statinio statybos vadovas darbo metu užtikrina, kad instaliavimas vyktų teisingai ir pagal projekto sumanymą. Visi darbai turi būti atliekami pagal dokumentacijoje ir gamintojo pateiktas instrukcijas bei taikant tinkamus darbo metodus.

Statytojas, kai statinį statant dirbs daugiau kaip vienas Rangovas, privalo paskirti vieną arba daugiau statinio statybos saugos ir sveikatos darbe koordinatorių.

Statybos aikštelės valymas

Statybinės atliekos išvežamos autotransportu į perdirbimo vietą, prieš tai sudarius sutartį su atliekas utilizuojančia įmone, kuri turi atitinkamą sertifikatą. Augmenija (įskaitant kelmus ir šaknis), šiukšlės ir kitos atliekos, likusios po valymo darbų, turi būti atiduotos atliekų tvarkytojui.

Statybos metu ypatingų priemonių nuotekų surinkimui nenumatyta. Todėl Rangovas turi užtikrinti, kad į nuotekas nepatektų kenksmingi gamtai skysčiai, naftos produktai.

STATYBOS DARBŲ ORGANIZAVIMAS

Darbai vykdomi viena pamaina. Reikalavimai reikalingų hidraulinių ar kt. bandymų trukmei nurodyti atitinkamos projekto dalies techninėse specifikacijose.

Reikalavimų reikalingų bandymų trukmei, technologinėms pertraukoms, statybos ribojimui ar daliniam konservavimui nenumatoma. Reikalavimų technologinėms pertraukoms, statybos ribojimui ar daliniam konservavimui nenumatoma. Statybos metu vadovautis projekto techninės specifikacijos ir kituose dokumentuose nurodytais reikalavimais bei pagal juos rangovo parengtu technologiniu projektu, technologinėmis kortelėmis, statybos taisyklėmis.

Kai vykdamas statybos darbus paaiškėja Projekte nenumatytos aplinkybės, statybiniai tyrinėjimai (archeologiniai, geologiniai ir pan.) atliekami statinio statybos metu. Inžinerinius tinklus eksploatuojančių bendrovių dalyvavimas yra būtinas, kai statybos darbai atliekami inžinerinių tinklų apsaugos zonoje, ar projekto suderinimų sąraše pateiktas atstovo dalyvavimo būtinumo reikalavimas.

2260-02-PRA-SO-AR	Lapas	Lapų	Laida
	8	17	0

Augalijos apsauga atliekant statybos darbus

Vykdamas statybos darbus rangovas privalo:

- išpurenti ir patręšti žemę po statybvietyje augančių medžių ir krūmų lajomis prieš statybos pradžią, kad pagerėtų jų augimo sąlygos statybos laikotarpiu;
- iki darbų pradžios aptverti medžius ir krūmus, augančius statybvietyje ir arčiau kaip 5 m nuo įvažiavimo ar išvažiavimo iš statybvietyje važiuojamosios dalies krašto;
- medžių grupes ir krūmus ištisiniu, ne žemesniu kaip 2 m aptvaru ir ne arčiau kaip 1,5 m nuo medžių kamienų ir 1 m nuo krūmų;
- pavienius medžius – trikampi aptvaru, kurio apatinės kraštinės turi būti ne arčiau kaip 0,5 m nuo medžio kamieno, arba lentomis. Aptvarą tvirtinti kuolais, įkaltais 0,5 m ir giliau;
- aptveriant visą statybvietyje, neaptverti į ją nepatenkančių gatvės ir kitų želdinių;
- įrengti takus, pakeltus virš žemės paviršiaus, ne arčiau kaip 1,5 m nuo medžio kamieno, kai darbo metu reikia vaikščioti arti želdinių (po medžių lajomis);
- saugoti vejas, gėlynus, jeigu statinio projekte nenumatyta juos pertvarkyti;
- saugoti nuimtą nuo žemės sklypo užstatomos dalies dirvožemį tam tikslui skirtose vietose, apsaugant jį nuo užteršimo, išplovimo, išpustymo (vėjo), kad būtų galima jį panaudoti sklypo sutvarkymo ir želdinimo darbams;
- nesandėliuoti medžiagų ir įrenginių, nevažinėti, nestatyti transporto priemonių, laikinų statinių ir įrenginių prie medžių arčiau kaip 1 m nuo medžių lajų projekcijų, bet ne arčiau kaip 3 m nuo kamieno ir 2 m nuo krūmų. Nesandėliuoti degių medžiagų arčiau kaip 10 metrų nuo medžių kamienų ir krūmų;
- nekasti tranšėjų (kabelio, vandentiekio ir kanalizacijos vamzdžių ir kt. įrenginių tiesimui) arčiau kaip 3 m nuo medžio kamieno, kurio diametras didesnis kaip 15 cm, arčiau kaip 2 m, kai kamieno diametras iki 15 cm ir arčiau kaip 1,5 m – nuo krūmų, skaičiuojant atstumą nuo kraštinio stiebo;
- tvirtinti tranšėjų, kasamų birame ir šlapiame grunte, leidžiamu atstumu (nurodytu 7.9 punkte) prie medžių ir krūmų, sienutes statramsčiais;
- užpilti žemėmis pagal projektą padarytas tranšėjas per trumpiausią laiką, bet ne ilgiau kaip per mėnesį;
- medžių pomedyje (lajos projekcijos zonoje) darbus vykdyti žemiau pagrindinių skeletinių šaknų (ne mažiau kaip 1,5 m nuo dirvožemio paviršiaus), nepažeidžiant šaknų sistemos;
- nepakeisti daugiau kaip 5 cm (virš ar žemiau) natūralaus grunto lygio prie medžio šaknų kaklelio ir iki 2 m atstumu nuo medžio kamieno.

Žemės darbai

Jeigu kasant žemę aptinkami brėžiniuose ar geodezinėje nuotraukoje nenurodyti tinklai, inžineriniai statiniai ar archeologinės vertybės, darbai laikinai sustabdomi. Leidimą išdavusi tarnyba (o kai leidimas nebuvo reikalingas – rangovas ar statantis ūkio būdu statytojas) išsiaiškina, kam priklauso šie statiniai, pareikalauja iš naudotojų juos užfiksuoti brėžiniuose, suderina tolesnės žemės darbų vykdymo priežiūros tvarką, apie ją praneša kasėjui ir leidžia tęsti darbus. Kai statybos aikštelėje požeminių inžinerinių tinklų bei kitų inžinerinių statinių vietos tiksliai nežinomos, juos naudojančių įmonių atstovai privalo būti žemės darbų vykdymo vietoje, kol bus nustatyta tiksli tinklų bei kitų statinių vieta.

Pasirodžius gruntiniam vandeniui, gruntinio vandens pažeminimui naudojami adatiniai filtrai, taip pat vanduo išsiurbiamas iš surinkimo duobių (šulinių) siurbliais ir atvirojo būdu.

Visos žemės darbų zonos turi būti aptvertos ir įrengti įspėjamieji ženklai, informuojantys apie netoliese esančią pavojaus zoną.

Baigus mechanizuotu būdu grunto kasimą iki nurodytos altitudės (10 cm aukščiau projektuojamų altitudžių - šis sluoksnis nukasamas rankiniu būdu), pagrindas patikrinamas ar nėra silpnų ar išmirkusių gruntų. Tokie gruntai turi būti pašalinti iki techninės priežiūros nurodyto gylio ir užpilti kitu patvariu smėliniu gruntu, jį sutankinant arba panaudojant liesą betoną kaip sutankinto grunto pakaitalą. Atsitiktiniai grunto perkasimai užpilami smėliniu gruntu. Šis supiltas gruntas turi būti ypatingai gerai sutankintas.

Grunto perteklius pakraunamas į autotransportą ir išvežamas į sąvartą.

2260-02-PRA-SO-AR	Lapas	Lapų	Laida
	9	17	0

STATYBINĖS ATLIEKOS

Susidariusių atliekų tvarkymas turi būti vykdomas pagal statybinių atliekų tvarkymo taisykles, patvirtintas 2006-12-30 LR aplinkos ministro įsakymu Nr. D1-637 (Žin., 2007, Nr. 10-403) ir LR aplinkos ministro pakeistas taisykles 2014 m. rugpjūčio 28 d. įsakymu Nr. D1-698 „Dėl statybinių atliekų tvarkymo taisyklių patvirtinimo“ (TAR 2014-08-29, Nr. 2014-11431) nustatytus reikalavimus.

Statybvietėje turi būti pildomas atliekų apskaitos žurnalas, vedama susidariusių ir perduotų tvarkyti statybinių atliekų apskaita, nurodomas jų kiekis, teikiamos atliekų apskaitos ataskaitos Atliekų tvarkymo taisyklėse ir Atliekų susidarymo ir tvarkymo apskaitos ir ataskaitų teikimo taisyklėse, patvirtintose Lietuvos Respublikos aplinkos ministro 2011 m. gegužės 3 d. įsakymu Nr. D1-367 „Dėl Atliekų susidarymo ir tvarkymo apskaitos ir ataskaitų teikimo taisyklių patvirtinimo“, nustatyta tvarka. Statybinių atliekų apskaitos dokumentai saugomi pagal Atliekų tvarkymo taisyklių reikalavimus. Duomenys apie statybinių atliekų išvežimą įrašomi Statybos darbų žurnale.

Kai atliekų siuntėjas ir atliekų gavėjas yra atliekų tvarkytojai, kurie vadovaudamiesi Apskaitos taisyklėmis vykdo atliekų tvarkymo apskaitą naudodamiesi GPAIS, Lydraštį naudodamasis GPAIS rengia atliekų siuntėjas:

- atliekų siuntėjas, planuojantis vežti atliekas, įskaitant ir atliekų vežimą į to paties atliekų tvarkytojo atliekų tvarkymo įrenginį, kuriame vykdoma atliekų tvarkymo veikla ir kuris yra skirtingoje vietoje, ne vėliau kaip prieš 1 darbo dieną iki planuojamo atliekų vežimo turi suformuoti Lydraštį naudodamasis GPAIS, nurodant jame planuojamų vežti atliekų kodus ir pavadinimus, pirminį atliekų šaltinį (Lietuvos Respublikos teritorijoje susidariusios ar importuotos atliekos), atliekų gavėją, vežėją ir kitą Lydraštyje privalomą informaciją. Siuntėjas gali suteikti teisę per GPAIS Lydraštį formuoti surinkėjui, vežėjui, tarpininkui ar prekiautojui. Planuojamas vežti atliekų kiekis nenurodomas. Kai po mechaninio apdorojimo ar mechaninio-biologinio apdorojimo įrenginiuose (MA/MBA) apdorotos, netinkamos naudoti atliekos vežamos į regioninį nepavojingų atliekų sąvartyną, 1 darbo dienos terminas iki atliekų vežimo netaikomas;
- apie planuojamą atliekų vežimą automatiškai per GPAIS informuojamas Aplinkos apsaugos departamentas prie Aplinkos ministerijos (toliau – AAD), atliekų gavėjas ir atliekų vežėjas;
- likus 1 darbo dienai iki atliekų vežimo, Lydraščio duomenų (pvz., atliekų vežėjo duomenų) koregavimas galimas, tačiau atliekų siuntėjui pakeitus planuojamų vežti atliekų kodus, pavadinimus ir (ar) atliekų vežimo datą, prasitęsia 1 darbo dienos terminas iki galimo atliekų išvežimo;
- prieš atliekų vežimą atliekų siuntėjas privalo Lydraštyje nurodyti kiekvienos perduodamos atliekos svorį, taros svorį (pvz., tuščio konteinerio) ir, jeigu vadovaujantis Gaminių ir (ar) pakuočių atliekų sutvarkymą įrodančių dokumentų išrašymo tvarkos aprašu, pavirtintu Lietuvos Respublikos aplinkos ministro 2013 m. gegužės 20 d. įsakymu Nr. D1-359 „Dėl Gaminių ir (ar) pakuočių atliekų sutvarkymą įrodančių dokumentų išrašymo tvarkos aprašo patvirtinimo“, išrašomas gaminių ir (ar) pakuočių atliekų sutvarkymą įrodantis dokumentas, – transporto priemonės (-ių) valstybinį registracijos numerį ir maršrutą (nurodant kelius pagal Valstybinės reikšmės automobilių kelių sąrašą, patvirtintą Lietuvos Respublikos Vyriausybės 1999 m. birželio 9 d. nutarimu Nr. 757 „Dėl Valstybinės reikšmės automobilių kelių sąrašo patvirtinimo“). Jeigu atliekos vežamos geležinkeliais, atliekų siuntėjas šį atliekų vežimo būdą nurodo GPAIS prieš atliekų vežimą. Atliekos negali būti vežamos, kol Lydraštis neturi būsenos „Vykdomas vežimas“;
- apie pradėtą vežimą automatiškai per GPAIS informuojamas atliekų gavėjas ir AAD, jeigu AAD numatė vykdyti vežamų atliekų kontrolinį svėrimą;
- AAD pareigūnas gali atlikti kontrolinį vežamų atliekų svėrimą. Sustabdžius atliekas vežančią transporto priemonę prieš pradedant kontrolinį atliekų svėrimą AAD pareigūnas informuoja atliekų siuntėjo Lydraštyje nurodytą atsakingą asmenį naudodamasis Lydraštyje nurodytais kontaktiniais duomenimis (telefono numeriu). Kontrolinis atliekų svėrimas vykdomas ir nepavykus susisiekti su Lydraštyje nurodytu atsakingu asmeniu. AAD pareigūnas kontrolinio svėrimo rezultatus svėrimo metu pažymi Lydraštyje GPAIS:
- jeigu AAD pareigūno pasvertas atliekų kiekis nuo atliekų siuntėjo Lydraštyje nurodyto bendro atliekų kiekio skiriasi (didesnis ar mažesnis) 10 proc. ribose arba lygus atliekų siuntėjo Lydraštyje nurodytam atliekų kiekiui, atliekos toliau vežamos atliekų gavėjui;
- jeigu AAD pareigūno pasvertas atliekų kiekis nuo atliekų siuntėjo Lydraštyje nurodyto bendro atliekų kiekio skiriasi daugiau (didesnis ar mažesnis), negu leistina 10 proc. paklaida, ar AAD pareigūnas nustato aplinkos apsaugą reglamentuojančių įstatymų ir kitų teisės aktų pažeidimus, AAD pareigūnas privalo atšaukti atliekų

2260-02-PRA-SO-AR	Lapas	Lapų	Laida
	10	17	0

vežimą, atliekos negali būti vežamos atliekų gavėjui, jos grąžinamos atliekų siuntėjui ne vėliau, kaip kitą darbo dieną;

- atliekų vežimo metu naudodamasis GPAIS vežimą gali atšaukti atliekų gavėjas arba AAD pareigūnas;
- atliekų gavėjas privalo pasverti gautas atliekas ir kiekvienos atliekos svorį nurodyti Lydraštyje GPAIS ne vėliau kaip kitą darbo dieną po atliekų gavimo taip patvirtindamas atliekų gavimą;
- apie atliekų gavimo patvirtinimą automatiškai per GPAIS informuojamas atliekų siuntėjas;
- atliekų siuntėjas, naudodamasis GPAIS, patvirtina arba grąžina tikslinti atliekų gavėjo pasvertą atliekų kiekį ne vėliau kaip kitą darbo dieną nuo patvirtinimo apie atliekų gavimą dienos. Atliekų siuntėjas gali atšaukti atliekų vežimą, kai atliekų gavėjas patvirtina atliekų gavimą;
- apie atliekų siuntėjo patvirtintą arba grąžintą tikslinti atliekų gavėjo pasvertą kiekį arba atšauktą atliekų vežimą automatiškai per GPAIS informuojamas atliekų gavėjas;
- kai atliekų siuntėjas, naudodamasis GPAIS, patvirtina atliekų gavėjo pasvertą ir Lydraštyje nurodytą atliekų kiekį, atliekų siuntėjo ir atliekų gavėjo atliekų tvarkymo apskaitos žurnalai automatiškai užpildomi Lydraščio duomenimis;
- Lydraštį galima atsispausdinti.

Statybvietėje turi būti išrūšiuotos ir atskirai laikinai laikomos susidarančios:

1. Komunalinės atliekos – maisto likučiai, tekstilės gaminiai, kitos buitinės ir kitokios atliekos, kurios savo pobūdžiu ar sudėtimi yra panašios į buitines atliekas;
2. Inertinės atliekos – betonas, plytos, keramika ir kitos atliekos, kuriose nevyksta jokie pastebimi fizikiniai, cheminiai ar biologiniai pokyčiai;
3. Perdirbti ir pakartotinai naudoti tinkamos atliekos, antrinės žaliavos – pakuotės, popierius, stiklas, plastikas ir kitos tiesiogiai perdirbti tinkamos atliekos ir (ar) perdirbti ar pakartotinai naudoti tinkamos iš atliekų gautos medžiagos;
4. Pavojingosios atliekos – tirpikliai, dažai, klijai, dervos, jų pakuotės ir kitos kenksmingos, degios, sprogstamosios, ėsdinančios, toksiškos, sukeliančios koroziją ar turinčios kitų savybių, galinčių neigiamai įtakoti aplinką ir žmonių sveikatą;
5. Netinkamos perdirbti atliekos (izoliacinės medžiagos, akmens vata ir kt.).

1 lentelė. Atliekos, atliekų tvarkymas statybų metu

Technologinis procesas	Pavadinimas	Agregatinis būvis	Kodas pagal atliekų sąrašą	Pavojingumas	Mato vienetas, t	Numatomi atliekų tvarkymo būdai
1	2	5	6	7	9	10
Buitinė veikla	Mišrios komunalinės atliekos	Kietas	20 03 01	Nepavojingos	0,04	Išrūšiuotos atliekos turi būti perduodamos įmonėms, turinčioms teisę tvarkyti tokias atliekas pagal sutartis dėl jų naudojimo ir šalinimo
Ardymo darbai	Asfaltbetonis	Kietas	17 03 02	Nepavojingos	8,5	
Statyba	Mediena	Kietas	17 02 01	Nepavojingos	0,2	
Statyba	Mišrios statybinės atliekos	Kietas	17 09 04	Nepavojingos	1	

Gamybinės ir ūkinės veiklos sustabdymo sąlygos rekonstruojant ar kapitališkai remontuojant statinius

Darbų metu, šalia esančiose teritorijose jokios gamybinės ar ūkinės veiklos stabdyti nebūtina.

2260-02-PRA-SO-AR	Lapas	Lapų	Laida
	11	17	0

Autotransporto eismo laikino uždarymo galimybės ir sąlygos

Statybos metu darbus organizuoti taip, kad būtų įmanomas statybvietėje dirbančių žmonių patekimas į statybos teritoriją. Prieš darbų vykdymo zoną įrengti laikinus kelio ženklus, įspėjančius apie vykdomus darbus, bei laikinai atitvarais aptverti darbų vykdymo vietas.

Transporto eismo uždarymą gatvėje rangovas derina su statytoju ir kelių eismo policija, laikinų kelio ženklų pastatymo vietas - su kelių eismo policija. Esant poreikiui spec. tarnyboms privažiuoti prie esamų sklypų, priemonės numato rangovas, parengdamas gatvių rekonstravimo darbų vykdymo (technologijos) projektus.

Prieš uždarant transporto eismą gatvėje, rangovas informuoja savivaldybės administraciją, nurodydamas uždarymo laiką ir rekonstravimo darbų trukmę. Savivaldybės administracija apie gatvės uždarymo laiką nustatytu laiku informuoja visus suinteresuotus asmenis.

Papildomo žemės sklypo statybos produktams ir konstrukcijoms sandėliuoti, statybiniams įrenginiams ir mechanizmams įrengti, laikiniams keliams ir inžineriniams tinklams nutiesti galimybės ir sąlygos

Papildomo žemės sklypo statybos produktams sandėliuoti bei statybiniams įrengimams ir mechanizmams įrengti, būtinybę numato rangovas, įvertindamas ar toks sklypas bus reikalingas.

Jei rangovas nusprendžia kad papildomas sklypas statybos produktams ir konstrukcijoms sandėliuoti, statybiniams įrengimams ir mechanizmams įrengti yra reikalingas, rangovas savo nuožiūra pasirenka privatiems asmenims ar valstybei priklausantį sklypą, susitaria su sklypo valdytoju ar savininku dėl sklypo panaudojimo sąlygų ir jame įrengia aikštelę. Aikštelės statybinėms medžiagoms sandėliuoti turi būti įrengtos nuo objekto tokiu atstumu, kad nepažeistų augančių želdinių ir neužterštų dirvožemio. Turi būti išlaikytas atstumas nuo vandens telkinių daugiau nei 20 metrų. Tuo atveju, kai laikinų sandėliavimo aikštelių negalima įrengti nesunaikinus augmenijos (būtinas miško ploto išskirtimas ir t.t.), techninį projektą būtina suderinti su Aplinkos ministerijos Regioniniu aplinkos apsaugos departamentu. Sandėliuojant užterštas atliekas, aikštelę reikėtų įrengti taip, kad lietaus metu užterštos vandens nuotėkos nepatektų į dirvožemį ar upes, tvenkinius. Po statybos, aikštelės būtina rekultivuoti. Rangovas savo nuožiūra, atsižvelgdamas į turimus resursus ir gamybinius pajėgumus įsirengia aikštelę.

PAGRINDINIAI DARBO SAUGOS REIKALAVIMAI

Visais darbo saugos klausimais būtina vadovautis „Darboviečių įrengimo statybvietėje nuostatais“ bei kitais veikiančiais darbo saugos dokumentais. Išardyti smulkūs gaminiai (lentos, akmenys, plytos ir pan.) pakraunami rankiniu būdu. Būtina vengti šiukšlių sandėliavimo statybos aikštelėje, kadangi tai trukdys darbų eigai. Aptikus aikštelėje kenksmingas medžiagas (jeigu tokios medžiagos yra), būtina jas perduoti pagal sutartį pavojingų atliekų tvarkytojams.

Vykdam darbus, būtina vadovautis galiojančiais norminiais dokumentais, kurių pagrindiniai išvardinti 1-ame skyriuje.

Visi statybos mechanizmai turi būti tvarkingi. Tepalų ir degalų nutekėjimas į gruntą kategoriškai draudžiamas. Taip pat draudžiama naudoti kitas medžiagas, kenksmingas aplinkai.

Ypatingą dėmesį būtina atkreipti į tai, kad:

- Pašaliniai asmenys nepatektų į statybos aikštelę bei darbų vykdymo zoną;
- Daubos, tranšėjos žmonių judėjimo vietose būtų aptvertos arba pažymėtos gerai matomais ženklais;
- Pavoingos zonos būtų pažymėtos įspėjamaisiais ir draudžiamaisiais ženklais, o darbo vietos būtų gerai apšviestos;
- Keliamų gaminių užkabinimas bei perkėlimas būtų atliekamas patikrinta ir išbandyta įranga;
- Kėlimo mechanizmai nebūtų perkrauti;

2260-02-PRA-SO-AR	Lapas	Lapų	Laida
	12	17	0

- Gaminiai nebūtų perkeltami virš zonų už statybos aikštelės ribų (už tvoros);
- Šalia tvoros gaminiai nebūtų pakeliami aukščiau 2 m nuo žemės paviršiaus;
- Konstrukcijos į montavimo vietą būtų paduodamos padėtyje, artimoje projektinei;
- Nebūtų paliktos pakabintos konstrukcijos arba statybinės medžiagos darbo pertraukų metu;
- Darbininkai būtų aprūpinti spec. apranga ir individualios apsaugos priemonėmis; aikštelėje būtų vaistinėle su tvarsčiais, pirmosios pagalbos priemonėmis, kurių galiojimo terminas nėra pasibaigęs;
- Žemės darbai prie esamų inžinerinių tinklų ir kitų statinių būtų vykdomi rankiniu būdu ir dalyvaujant atitinkamų žinybų atstovams;
- Elektrinių įrankių nenaudoti lietaus metu neuždengtoje nuo kritulių vietoje, kai >48V;
- Iki statybos pradžios būtų parengtas statybos darbų technologijos projektas;
- Būtų paskirtas statinio statybos vadovas, atsakingas už darbo saugos priemonių įvykdymą;
- Statybos aikštelėje prie buitinių patalpų gerai prieinamoje vietoje būtina įrengti priešgaisrinį postą (skydas su gesintuvais ir kitu priešgaisrinio inventoriu);
- virš iškastų tranšėjų pėstiesiems būtų įrengti 1,0 m pločio tilteliai su 1,2 m aukščio porankiais iš abiejų pusių.

Pavojingos zonos statybos aikštelėje

1. Privažiavimo keliai;
2. Mechanizmų (ekskavatorių) darbo zonos;
3. Laikinos elektros linijos ir įrenginiai;
4. Vykdam žemės darbus – veikiantys požeminiai elektros kabeliai ir dujotiekio vamzdiniai.

Rangovas prieš pradėdam darbus turi sudaryti pagal statinio projektą parengia reikiamų darbuotojų saugos ir sveikatos norminių teisės aktų ir dokumentų aplanką. Vykdam pavojingus darbus, prieš tai darbuotojai turi būti apmokomi darbdavio nustatyta tvarka.

Pavojingų darbo vietų statybvietėje sąrašas:

1. Darbai šuliniuose, kolektoriuose ir kituose požeminiuose įrenginiuose;
2. Grunto kasyba gilesnėse kaip 1,5 m iškasoje;
3. Krovinių kėlimas mechaniniais, iš jų savaeigiais krautuvais, išskyrus potencialiai pavojingus įrenginius;
4. Darbas su veikiančiais elektros įrenginiais, kurių kintama srovė 50 Hz dažnio, įtampa kintamos srovės – aukštesnė kaip 42 V, o nuolatinės srovės – aukštesnė kaip 110 V;
5. Gaisrų gesinimas, avarinių ir gaivalinių nelaimių padarinių likvidavimas;
6. Kai yra kritimo, užgriovimo pavojus;
7. Mechaninis medienos, metalų ir kitų medžiagų apdirbimas, kai naudojama nemechanizuota pastūma;
8. Darbas su pavojingomis cheminėmis medžiagomis ir preparatais, nurodytais Lietuvos Respublikos cheminių medžiagų ir preparatų įstatyme.

Aplinkosaugos ir trečiųjų asmenų interesų apsaugos reikalavimai

Remiantis STR 1.06.01:2016 „Statybos darbai. Statinio statybos priežiūra“ ir Lietuvos Respublikos statybos įstatymo 18 straipsnio 7 dalies 5 punktu Rangovo teisė ir pareiga „užtikrinti saugų darbą, gaisrinę saugą, aplinkos apsaugą bei tinkamas darbo higienos sąlygas statybvietėje, taip pat gretimos aplinkos bei gamtos apsaugą, šalia statybvietės gyvenančių, dirbančių ir judančių žmonių apsaugą nuo statybos darbų keliamo pavojaus, be to, nepažeisti trečiųjų asmenų gyvenimo ir veiklos sąlygų“, nurodytų statybos įstatymo 6 straipsnio 4 dalyje.

Statybos darbai nesukels pavojaus aplinkai ir žmonių sveikatai. Visi darbininkai, technikai bei inžinieriai turi būti praeję saugumo technikos instruktažą. Vykdam statybos darbus turi būti užtikrinamas privažiavimas bei priėjimas prie visų greta esančių ir funkcionuojančių pastatų bet kuriuo paros metu.

2260-02-PRA-SO-AR	Lapas	Lapų	Laida
	13	17	0

Teritorija, kurioje vyks statybos darbai, yra aptverta, todėl pašaliniai žmonės į ją nepateks.
Baigus statybos darbus statybinės atliekos ir šiukšlės iš teritorijos bus išvežtos.

Poveikį gamtai mažinančios priemonės

Žaliavos ir elementai, pagaminti fabrikinio būdu, įsigijami iš arčiausiai esančio gamintojo. Geriau rinktis gamykliniu būdu pagamintus elementus nei gaminamus vietoje, atsižvelgiant į tai, kad būtų kuo mažesnis transporto srautas.

Darbų metu maksimaliai leisti triukšmo lygiai turi neviršyti leistinų normų ir atitikti: HN 33:2007 „Akustinis triukšmas. Leidžiami lygiai gyvenamojoje ir darbo aplinkoje“.

Baigus statybos darbus, statybinė aikštelė rekultivuojama, žali plotai atstatomi augaliniu sluoksniu ir apsėjami žole. Atliekant statybos darbus bus vykdoma autorinė ir techninė priežiūra, kurios metu bus atsižvelgiama į aplinkos apsaugos reikalavimus.

Nelaimingi atsitikimai darbe

Nelaimingi atsitikimai statybvietėje tiriami bei pranešama apie juos pagal Nelaimingų atsitikimų darbe tyrimo ir apskaitos nuostatuose nustatytą tvarką.

Kai avarija įvyksta statinį statant, rekonstruojant, remontuojant ar griauinant, statybos rangovas, o kai įvyksta naudojamo statinio avarija – statinio naudotojas ir (arba) statinio techninis prižiūrėtojas privalo nedelsdamas:

- 1) organizuoti ir suteikti pagalbą nukentėjusiems asmenims;
- 2) imtis skubių priemonių, kad būtų išvengta tolesnių avarijos pasekmių;
- 3) pranešti apie avariją teisėsaugos institucijai, jei yra nukentėjusių žmonių;
- 4) užtikrinti statinio avarijos vietos apsaugą nuo poveikio, galinčio trukdyti tirti avarijos priežastis;

5) pranešti apie avariją Valstybinei teritorijų planavimo ir statybos inspekcijai prie Aplinkos ministerijos, viešojo administravimo subjektui, atliekančiam statinio naudojimo priežiūrą; jei avarija įvyko statybos metu, – taip pat statytojui (Užsakovui), statinio statybos techninės priežiūros vykdytojui ir statinio projektuotojui. Jeigu avarija įvyksta kultūros paveldo statinyje, kultūros paveldo objekto teritorijoje, apie avariją taip pat turi būti pranešta už nekilnojamojo kultūros paveldo apsaugą atsakingai institucijai, o jeigu įvyksta avarija, dėl kurios buvo (gali būti) užteršta aplinka, – už aplinkos apsaugą atsakingai institucijai;

- 6) aprašyti statinio būklę po avarijos, statinio pakitimus ir jų atsiradimo vietas.

Avarijos tyrimo ir likvidavimo tvarką nustato Vyriausybės įgaliota institucija (avarijos, susijusios su įrenginiais, – valstybinės priežiūros institucijos pagal kompetenciją) pagal pramoninių avarijų prevencijos, likvidavimo ir tyrimo nuostatus (2008 m. Nr. 913).

- įvykus avarijai suteikti pirmąją medicinos pagalbą.
- įvykus avarijai iškviesti pagalbą.

STATYBAI REIKALINGI RESURSAI

Buitinėms ir administracinėms patalpoms jeigu reikia pastatomi laikini kilnojamieji statybininkų nameliai (inventoriniai vagonėliai).

Rangovas privalo pasirūpinti, kad automobilių transportas ir kita sunki statybinė technika iš statybos teritorijos išvažiuotų į miesto gatves neužteršiant kelių žemės gruntu ir kt. statybinėmis medžiagomis ir laužu.

SEZONIŠKUMO ĮTAKA STATYBOS DARBAMS

Dauguma darbų gali būti vykdomi ir šaltuoju periodu. Tačiau kai kurie – negali būti vykdomi natūraliai. Esant poreikiui vykdyti minėtus ir panašius darbus šaltuoju periodu privaloma naudoti palapines, uždangas, papildomą

2260-02-PRA-SO-AR	Lapas	Lapų	Laida
	14	17	0

šildymą ar kitas priemones, kad darbai būtų atliekami pagal gamintojų nurodytas instrukcijas ir nebūtų pažeista darbų atlikimo technologija.

SPECIALŪS REIKALAVIMAI NEĮPRASTŲ STATYBOS DARBŲ TECHNOLOGIJAI

Prieš statybos darbus turi būti paruoštas "Statybos darbų technologijos projektas" ir vykdomoms atskiroms statybos darbų rūšims turi būti parengtos "Statybos darbų technologinės kortelės", kuriose turi būti statybos darbų technologiniai aprašymai, montavimo schemos, gaminių stropavimo schemos, mechanizmų ir darbininkų išdėstymas, nurodyti darbuotojų saugos ir sveikatos reikalavimai su nurodytomis kolektyvinėmis ir asmeninėmis apsaugos priemonėmis;

Rengiant statybos darbų technologijos projektą, privaloma vadovautis statinio projektu, techninio projekto sprendiniais, statybos techniniais reglamentais, įmonės statybos taisyklėmis ir kitais galiojančiais normatyviniais dokumentais. Statybos darbų technologijos projekte turi būti pateikti konkretūs darbuotojų saugos ir sveikatos užtikrinimo sprendiniai.

Rangovas yra atsakingas už statybos darbų technologijų ir metodų parinkimą bei statybos darbų organizavimą taip, kad būtų išlaikyti esminiai statinio reikalavimai, aplinkos apsaugos, darbo saugos ir kiti aktualiuose Lietuvos Respublikos teisė aktuose nustatyti reikalavimai, šio projekto. Taip pat laikytis šio projekto kitose dalyse techninėse specifikacijose pateiktų reikalavimų statybinėms medžiagoms, konstrukcijoms, įrangai ir darbų vykdymui.

STATINIO STATYBOS TECHINĖS PRIEŽIŪROS ORGANIZAVIMAS IR TVARKA

Techninę priežiūrą organizuoja statytojas. Statybai privaloma bendroji Techninė priežiūra. Be jos yra specialioji statinio statybos techninė priežiūra. Specialiosios statinio statybos techninės priežiūros organizuojamos kaip bendrosios Techninės priežiūros dalys arba skiriamos į savarankiškas specialiąsias statinio statybos technines priežiūras. Bendrąją ir Specialiąją Techninę priežiūrą gali atlikti tam tikros srities atestuoti statinio statybos techniniai priežiūrėtojai, arba jų vadovaujama priežiūros grupė, sudaryta iš atestuotų specialiųjų statinio statybos techninių priežiūrų vadovų. Specialiosios statinio statybos techninės priežiūros vadovas samdomas ta pačia tvarka kaip ir bendrosios statinio statybos techninis priežiūrėtojas, kai jo kandidatūrai pritaria statinio statybos techninis priežiūrėtojas. Specialiosios statinio statybos techninės priežiūros vadovas (kai ji atliekama ne bendrosios Techninės priežiūros sudėtyje) yra pavaldus statinio statybos techniniam priežiūrėtojui tik Techninės priežiūros koordinavimo klausimais. Techninė priežiūros lankymosi objekte periodiškumas – statybos darbų techninis priežiūrėtojas objekte turi būti ne mažiau du kartus per savaitę ir prieš kiekvieno naujo technologinio proceso pradžią

Statinio statybos techninės priežiūros grupės sudėtis nustatoma sudarant techninės priežiūros sutartį. Šiam projektui rekomenduojama vykdyti specialiąją techninę priežiūrą. Neatestuoti atitinkamų statybos sričių specialistai privalo turėti aukštesnįjį statybos išsilavinimą ar kitą techninį išsilavinimą (specialųjį vidurinį). Jie dirba kaip statinio statybos techninio priežiūrėtojo (bendrosios ar specialiosios statinio statybos techninės priežiūros vadovo) pagalbininkai ir atsiskaito jam. Statytojui (užsakovui) atsiskaito tik statinio statybos techninis priežiūrėtojas.

Statinio statybos techninė priežiūra:

- Kontroliuoja kad laiku būtų parengtas statybos darbų technologijos projektas ir statinio darbo projektas
- organizuoja geodezinius nužymėjimus ir jų įtvirtinimą statybvietyje, kartu su geodezijos tarnyba patikrina, priima ir įformina geodezines nuotraukas;
- perduoda statinio statybos vadovui statybvietyje pagal aktą;
- rūpinasi, kad laiku būtų įforminta juridinė, techninė visų sklype ir už jo ribų esančių vertybių apsauga (gamtosauga, geodezinių ženklų, veikiančių inž.tinklų ir NKPV);
- kartu su statinio statybos vadovu parengia paraišką dėl projektavimo sąlygų statybos laikotarpiui energijai, vandeniui tiekti, ryšių paslaugoms tenkinti ir pan. ir kontroliuoja jų vykdymą;
- tikrina, kad statinys būtų statomas pagal statinio projektą, laikantis įstatymų, kitų teisės aktų, normatyvinių statybos dokumentų, statinio projektavimo sąlygų, statybos leidimo reikalavimų, laiku būtų atliekami reikalingi matavimai ir bandymai;

2260-02-PRA-SO-AR	Lapas	Lapų	Laida
	15	17	0

- sužinojus, kad statinio projekto sprendiniai neatitinka faktiškų statybos sąlygų ir negali būti realizuojami, kreipiasi į statytoją ir statinio projektuotoją dėl projektinių sprendinių koregavimo;
- kontroliuoja statybos leidimo, statinio projekto, statinio projektavimo sąlygų galiojimo terminus, informuoja statytoją apie jų pratęsimo (pakeitimo) būtinumą ir, jam pavedus, – tuo rūpinasi;
- kontroliuoja, kad visi statinio projekto pakeitimai būtų atlikti nustatyta tvarka ir papildomai ekspertuoti (jei reikia);
- sustabdo darbus, jei pakeisti projektiniai sprendiniai neįteisinti nustatyta tvarka;
- kontroliuoja statybos darbų normatyvinę kokybę, jų atlikimo pagal darbų technologiją nuoseklumą;
- tikrina, kad statybos metu naudojamų statybos produktų bei įrenginių kokybė, nurodyta atitikties dokumentuose, atitiktų reikalavimus, nurodytus statinio projekto techninėse specifikacijose;
- tikrina ir priima paslėptus statybos darbus ir paslėptas statinio konstrukcijas, dalyvaujant STPRV ir PVPV ir pasirašo atitinkamus aktus;
- dalyvauja išbandant inžinerinius tinklus, inžinerines sistemas, įrenginius, konstrukcijas ir pasirašo jų priėmimo aktus;
- dalyvauja viešojo administravimo subjektų, atliekančių statybos valstybinę priežiūrą, bei NKPV apsaugos institucijų atliekamuose statinio statybos patikrinimuose;
- dalyvauja ekspertizės, statybos sustabdymo ir atnaujinimo komisijų darbe;
- praneša viešojo administravimo subjektui, atliekančiam statybos valstybinę priežiūrą apie avarinę priežiūros statybos būklę arba įvykusią avariją;
- tikrina, kad atliktų statybos darbų dokumentuose nurodyti darbų kiekiai atitiktų faktiškuosius ir, jei reikia, organizuoja tų kiekių nustatymą apmatuojant;
- informuoja raštu statytoją, jei statybos darbų atlikimo dokumentuose nurodyti kiekiai neatitinka faktiškųjų;
- kontroliuoja, kad laiku būtų užsakytos ir atliktos sumontuotų inžinerinių statinių geodezinės nuotraukos, statybvietės tvarkymo darbų įvykdymo brėžiniai;
- neleidžia naudoti nustatyta tvarka nepripažintą tinkamu naudoti statinį arba jo dalį, įspėja apie tai statytoją raštu ir prireikus informuoja viešojo administravimo subjektą, atliekantį statybos valstybinę priežiūrą;
- kontroliuoja, kad į Statybos darbų žurnalą įrašyti Techninės priežiūros, statinio projekto vykdymo priežiūros, viešojo administravimo subjektų atliekančių statybos valstybinę priežiūrą reikalavimai bei statinio saugos ir paskirties reikalavimų valstybinės priežiūros institucijų reikalavimai būtų įvykdyti nustatytais terminais;
- pasirašo (vizuoja) pateiktus sumokėti darbų atlikimo dokumentus tik tada, kai juose nurodyti statybos darbų kiekiai atitinka faktiškuosius, atlikti statybos darbai atitinka statinio normatyvinės kokybės reikalavimus;
- statinio statybos techninis priežiūrėtojas paskirsto aukščiau išvardytas priežiūros funkcijas tarp savęs ir jo vadovaujamoje grupėje dirbančių specialiųjų statinio statybos techninių priežiūrų vadovų jo paties patvirtintu dokumentu.

STATINIO STATYBOS TECHNINĖS PRIEŽIŪROS LAIKO SKAIČIAVIMAS

KELIŲ IR GATVIŲ STATYBOS TECHNINĖ PRIEŽIŪRA			
EIL. NR.	PAVADINIMAS	MINIMALUS VALANDŲ SKAIČIUS	PASTABOS
1	Projekto nagrinėjimas	20	
2	Kelias / gatvė su vieno sluoksnio asfalto danga	2,5	Sankasos įrengimo su pralaidomis, vandens nuvedimu ir drenažais, apsauginio šalčiui atsparaus sluoksnio, šalčiui nejautraus sluoksnio įrengimo, pagrindo įrengimo ir asfalto

2260-02-PRA-SO-AR	Lapas	Lapų	Laida
	16	17	0

			dangos vieno sluoksnio įrengimo techninė priežiūra
3	Nuovažos	12	
4	Eismo saugumo priemonių įrengimas	0,8	
5	Dokumentacijos tvarkymas (paslėpti darbai, statybos produktų atitikties dokumentų, statybos žurnalų tvarkymas, aktų pasirašymas)	12	
6	Geodezinės nuotraukos tikrinimas	12	
7	Užbaigimo komisija	24	

**STATYBOS TRUKMĖ PRIIMTA
(MĖNESIAIS):**

MINIMALUS VALANDŲ SKAICIUS IŠ VISO:

**1
83,3**

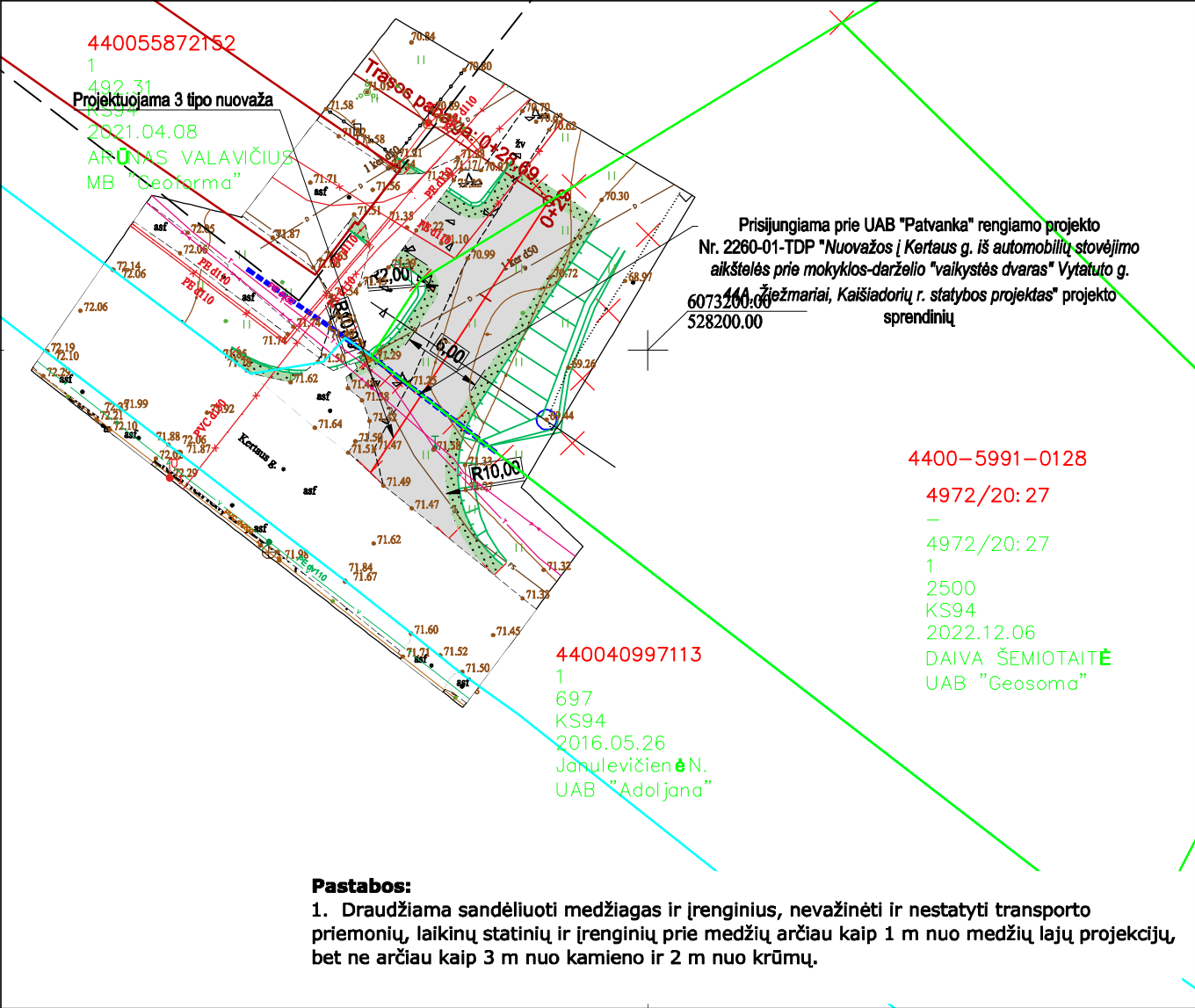
STATYBOS TRUKMĖ

Remiantis Lietuvos Respublikoje atliekamais artimos apimties ir pobūdžio darbais, bendra statybos darbų trukmė priimta iki 1 mėn.


Statytojo ir Rangovo rangos sutartimi ar kitu papildomu susitarimu darbų trukmė gali būti ir kita.

2260-02-PRA-SO-AR	Lapas	Lapų	Laida
	17	17	0

SUTARTINIAI ŽYMĖJIMAI		
Eil. Nr.	Žymuo	Pavadinimas
1	0+20	Projektuojama ašinė linija
	KP	Kreivės pradžia
	KG	Kreivės pabaiga
	PKP	Pereinamosios kreivės pradžia
	PKG	Pereinamosios kreivės pabaiga
1		Projektuojama asfalto danga
1		Dirvožemio sluoksnis apželdintas veja
1		Žemės sklypų ribos
1	30,20	Matmenys, metrais
1	II	Projektuojamo kelio ženklo pastatymo vieta (atrama). Vienas skydas/ du skydai
1	203	Projektuojamas kelio ženklas



Pastabos:
1. Draudžiama sandėliuoti medžiagas ir įrenginius, nevažinėti ir nestatyti transporto priemonių, laikinų statinių ir įrenginių prie medžių arčiau kaip 1 m nuo medžių lajų projekcijų, bet ne arčiau kaip 3 m nuo kamieno ir 2 m nuo krūmų.

0	2024-05		Ekspertizei, statybą leidžiančiam dokumentui ir statybai	
LAIDA	IŠLEIDIMO DATA		LAIDOS STATUSAS. KEITIMO PRIEŽASTIS (JEI TAIKOMA)	
Kval. atest. Nr.			Projektas pavadinimas VALSTYBINĖS REIKŠMĖS RAJONINIO KELIO NR. 4718 SEMELIŠKĖS-JAGELONYS-MŪRO STREVININKAI-ŽEŽMARIAI PAPRASTASIS REMONTAS, REMONTUOJANT NUOVAŽĄ KELIO 21,23 KM DEŠINĖJE PUSĖJE	
1594	S PV	K. Amolevičius	Brėžinys	Laida
38352	S PDV	R. Batavičius		0
LT	AB "VIA LIETUVA"		2260-02-PRA-SO-01	Lapas
			1	Lapų
			1	1